

TEKİRDAĞ SÜLEYMANPAŞA CUMHURİYET İLKOKULU MÜDÜRLÜĞÜ

T.C.
SÜLEYMANPAŞA KAYMAKAMLIĞI
CUMHURİYET İLKOKULU



CUMHURİYET İLKOKULU
2019–2023 STRATEJİK PLAN

TEKİRDAĞ/2019

İSTİKLALMARŞI

Korkma, sönmez bu şafaklarda yüzen al sancak;
Sönmeden yurdumun üstünde tüten en son ocak.
O benim milletimin yıldızıdır, parlayacak;
O benimdir, o benim milletimindir ancak.

Çatma, kurban olayım, çehreni ey nazlı hilal!
Kahraman ırkıma bir gül! Ne bu şiddet, bu celal?
Sana olmaz dökülen kanlarımız sonra helal...
Hakkıdır Hakk'a tapan milletimin istiklal!

Ben ezelden beridir hür yaşadım, hür yaşarım.
Hangi çılgın bana zincir vuracakmış? Şaşarım!
Kükremiş sel gibiyim, bendimi çiğner, aşarım.
Yırtarım dağları, enginlere sığmam taşarım.

Garbın afakını sarmışsa çelik zırhlı duvar,
Benim iman dolu göğsüm gibi serhaddim var.
Ulusun, korkma! Nasıl böyle bir imanı boğar,
"Medeniyet!" dediğin tek dişi kalmış canavar?

Arkadaş! Yurduma alçakları uğratma sakın.
Siper et gövdeni, dursun bu hayasızca akın.
Doğacaktır sana va' dettiği günler Hakk'ın...
Kim bilir, belki yarın, belki yarından da yakın.

Bastığın yerleri "toprak!" diyerek geçme, tanı:
Düşün altındaki binlerce kefensiz yatanı.
Sen şehit oğlusun, incitme, yazıktır atanı:
Verme, dünyaları alsan da, bu cennet vatanı.

Kim bu cennet vatanın uğruna olmaz ki feda?
Şüheda fışkıracak toprağı sıksan, şüheda!
Canı, cananı bütün varımı alsın da Huda,
Etmesin tek vatanımdan beni dünyada cüda.

Ruhumun senden, İlahi, şudur ancak emeli:
Değmesin mabedimin göğsüne namahrem eli.
Bu ezanlar ezanlar-ki şahadetleri dinin temeli
Ebedi yurdumun üstünde benim inlemeli.

O zaman vecd ile bin secde eder-varsa-taşım,
Her yerihandan, İlahi, boşanıp kanlı yaşım,
Fışkırır ruh-ı mücerred gibi yerden na'şım;
O zaman yükselerek arşa değer belki başım.

Dalgalar sen de şafaklar gibi ey şanlı hilal!
Olsun artık dökülen kanlarımın hepsi helal!
Ebediyen sana yok, ırkıma yok izmihlal:
Hakkıdır, hür yaşamış bayrağımın hürriyet;
Hakkıdır, Hakk'a tapan, milletimin istiklal!

Mehmet AKIF ERSOY

Öğretmenler;
Yeni Nesil Sizin
Eseriniz Olacaktır.

H. Ortak

GENÇLİĞE HİTABE

Ey Türk gençliği! Birinci vazifen, Türk İstiklalini, Türk cumhuriyetini, ilelebet, muhafaza ve müdafaa etmektir.

Mevcudiyetinin ve istikbalinin yegane temeli budur. Bu temel, senin, en kıymetli hazinendir. İstikbalde dahi, seni, bu hazineden, mahrum etmek isteyecek, dahili ve harici, bedhahları olacaktır. Bir gün, istiklal ve cumhuriyeti müdafaa mecburiyetine düşersen, vazifeye atılmak için, içinde bulunacağın vaziyetin imkan ve şeraitini düşünmeyeceksin! Bu imkan ve şerait, çok namüsaıt bir mahiyette tezahür edebilir. İstiklal ve cumhuriyetine kastedecek düşmanlar, bütün dünyada emsal görülmemiş bir galibiyetin mümessili olabilirler. Cebren ve hile ile aziz vatanın, bütün kaleleri zapt edilmiş, bütün tersanelerine girilmiş, bütün orduları dağıtılmış ve memleketin her köşesi bilfiil işgal edilmiş olabilir. Bütün bu şeraitten daha elim ve daha vahim olmak üzere, memleketin dahilinde, iktidara sahip olanlar gafflet ve dalalet ve hatta hıyanet içinde bulunabilirler. Hatta bu iktidar sahipleri şahsi menfaatlerini, müstevlerin siyasi emelleriyle tevhit edebilirler. Millet, fakr u zaruret içinde harap ve bitap düşmüş olabilirler.

Ey Türk istikbalinin evladı! İşte, bu ahval ve şerait içinde dahi, vazifen; Türk istiklal ve cumhuriyetini kurtarmaktır! Muhtaç olduğun kudret, damarlarındaki asil kanda, mevcuttur!

H. Ortak



SUNUŞ

Stratejik Plan Mevzuatımızda; "Kurum ve kuruluşların orta ve uzun vadeli amaçlarını, temel ilke ve politikalarını, hedef ve önceliklerini, performans ölçütlerini, hedeflerine ulaşabilmek için izlenecek yöntemler ile kaynak dağılımını içeren plan" olarak tanımlamaktadır. Gelişen ve sürekliliği izlenebilen, bilgi ve planlama temellerine dayanan güçlü bir yaşam standardı ve ekonomik yapı; stratejik amaçlar, hedefler, analizler ve planlanmış zaman diliminde gerçekleşecek uygulama faaliyetleri ile stratejik plan oluşmaktadır.

Okulumuz, daha iyi bir eğitim seviyesine ulaşmak düşüncesiyle sürekli yenilenmeyi ve kalite kültürünü kendisine ilke edinmeyi amaçlamıştır. Bu amaçtan yola çıkarak; Eğitim ve Öğretim basta olmak üzere insan kaynakları ve kurumsallaşma, sosyal faaliyetler, alt yapı, toplumla ilişkiler ve kurumlar arası ilişkileri kapsayan 2019-2023 stratejik planı hazırlanmıştır. Kuruma yeni gelen müdür, öğretmen veya diğer personeller, kurumun stratejik planını bilirse daha verimli olacak, kurumunu tanımış, misyonunu, zayıf ve güçlü yanlarını bilmiş olacaktır. Bütün bunlar kişiye göre yönetim tarzından kurtulup kurumsal hedeflere göre yönetim tarzının benimsenmesini sağlayacaktır.

Stratejik Plan'da belirlediğimiz hedeflerimizi ne oranda gerçekleştirdiğimizi yılsonunda gözden geçirerek ihtiyaç duyulursa gerekli revizyonlara gidilecektir. 2019-2023 Stratejik Planının Süleymanpaşa Cumhuriyet İlkokulu'nun belirlediği hedeflere ulaşmasında gelişme ve kurumsallaşmasında önemli katkı sağlayacağına inanıyor, planın hazırlanmasında emeği geçen öğretmenlerimize ve planın gerçekleşmesinde yardımcı olacak herkese teşekkür ediyorum.

Okul Müdürü

Suat AYDIN

İÇİNDEKİLER

| | |
|---|----|
| SUNUŞ | 3 |
| İÇİNDEKİLER | 4 |
| BÖLÜM 1: GİRİŞ VE PLAN HAZIRLIK SÜRECİ | 5 |
| BÖLÜM 2: DURUM ANALİZİ | 6 |
| OKULUN KISA TANITIMI | 6 |
| OKULUN MEVCUT DURUMU:TEMEL İSTATİSTİKLER | 8 |
| PAYDAŞ ANALİZİ | 13 |
| GZFT(GÜÇLÜ,ZAYIF,FIRSAT,TEHTİT)ANALİZİ | 14 |
| GELİŞİM VE SORUN ALANLARI | 16 |
| BÖLÜM 3: MİSYON,VİZYON VE TEMEL DEĞERLER | 18 |
| MİSYONOMUZ | 18 |
| VİZYONUMUZ | 19 |
| TEMEL DEĞERLERİMİZ | 20 |
| BÖLÜM 4: AMAÇ,HEDEF VE EYLEMLER | 21 |
| TEMA 1:EĞİTİM VE ÖĞRETİME ERİŞİM | 21 |
| TEMA 2:EĞİTİM VE ÖĞRETİMDE KALİTENİN ARTTIRILMASI | 22 |
| TEMA 3: KURUMSAL KAPASİTE | 23 |
| BÖLÜM 5: MALİYETLENDİRME | 24 |
| EKLER: | 24 |

BÖLÜM 1:GİRİŞ VE PLAN HAZIRLIK SÜRECİ

2019-2023 dönemi stratejik plan hazırlanması süreci Üst Kurul ve Stratejik Plan Ekibinin oluşturulması ile başlamıştır. Ekip tarafından oluşturulan çalışma takvimi kapsamında ilk aşamada durum analizi çalışmaları yapılmış ve durum analizi aşamasında paydaşlarımızın plan sürecine aktif katılımını sağlamak üzere paydaş anketi, toplantı ve görüşmeler yapılmıştır.

Durum analizinin ardından geleceğe yönelim bölümüne geçilerek okulumuzun amaç, hedef, gösterge ve eylemleri belirlenmiştir. Çalışmaları yürüten ekip ve kurul bilgileri altta verilmiştir.

STRATEJİK PLAN ÜST KURULU

| ÜST KURUL BİLGİLERİ | | EKİP BİLGİLERİ | |
|----------------------------|---------------------|-----------------------|------------------|
| Adı Soyadı | Ünvanı | Adı Soyadı | Ünvanı |
| Suat AYDIN | Okul Müdürü | Nebi ŞAHİN | Müdür Yardımcısı |
| Füsun ERKMEN | Öğretmen | Erturun ARSLANTAŞ | Öğretmen |
| Günay AĞIRBAŞ | Öğretmen | Veli HIZLI | Öğretmen |
| Leyla TOKGÖZ | Öğretmen | Hüseyin OĞUR | Öğretmen |
| Sinem COŞKUN | Öğretmen | Huriye ÇOLAKOĞLU | Öğretmen |
| Gülşah KAPLAN | Öğretmen | Tülay ÖZDEMİR | Öğretmen |
| Damla Nur NEBİ | Rehber Öğretmen | Ayşe ÖZKAN | Öğretmen |
| Mümine EKER | Okul Aile Bir. Baş. | Özgür ADIGÜZEL | Öğretmen |

BÖLÜM 2:DURUM ANALİZİ

Durum analizi bölümünde okulumuzun mevcut durumu ortaya konularak neredeyiz sorusuna yanıt bulunmaya çalışılmıştır.

Bu kapsamda okulumuzun kısa tanıtımı, okul künyesi ve temel istatistikleri, paydaş analizi ve görüşleri ile okulumuzun Güçlü, Zayıf, Fırsat ve Tehditlerinin (GZFT) ele alındığı analize yer verilmiştir.

2.1.OKULUMUZUN KISA TANITIMI

Şuanki okul binasının yerinde eskiden Selim Sabit İlkokulu bulunmakta idi. Selim Sabit İlkokulu, tek dershaneli bir bina olup, İnönü İlkokuluna bağlı olarak tedrisat yapıyordu. Selim Sabit İlkokulu binası sonradan pek çok kuruluşa verilmiştir.Kullanılmaz bir duruma gelince de yıkılarak yerine bugünkü Cumhuriyet İlkokulu kurulmuştur. Bugünkü Cumhuriyet İlköğretim Okulu'nun, eskiden Rüstem Paşa Camii yanında bulunan eski Cumhuriyet İlkokulu ile isim benzerliği dışında bir ilgisi yoktur.Şu anki Cumhuriyet ilköğretim okulu Selim Sabit İlkokulu yıktırılarak yerine yaptırılmıştır. Bahçesinin genişletilmesi için etrafındaki binalar da istimlak edilerek yıktırılmıştır. Okul 1963-1964 öğretim yılında Cumhuriyet İlkokulu adıyla çalışmaya başlamıştır. Ancak bina tamamlanıncaya kadar İnönü İlkokulu bünyesinde öğleci devrede öğretim yapmıştır.Bina, 19 Mayıs 1964'de tamamlanmış; Tekirdağ Valisi Kadir Demirel tarafından açılışı yapılarak şimdiki bünyesinde eğitim – öğretime başlamıştır.

Okulumuz **2217** metrekare alan içerisinde **958** metrekare kapalı alana sahiptir.

Okulumuzda 568 öğrenci eğitim-öğretim almaktadır. Okulumuzda;

19 Adet derslik

1 Adet Çok Amaçlı Salon

1 Deney Atölyesi

1 Adet Akıl ve Zekâ Oyunları Atölyesi

1 Adet Rehberlik Odası

1 Adet Okul Aile Birliği Odası

1 Adet Müdür odası

1 Adet Müdür Yardımcısı Odası

1 Adet Öğretmenler Odası

olmak üzere bölümler mevcuttur.

Okulun finansman kaynakları: Okul Aile Birliği gelirleri ve hayırsever katkılarıdır.

Okul İletişim Bilgileri

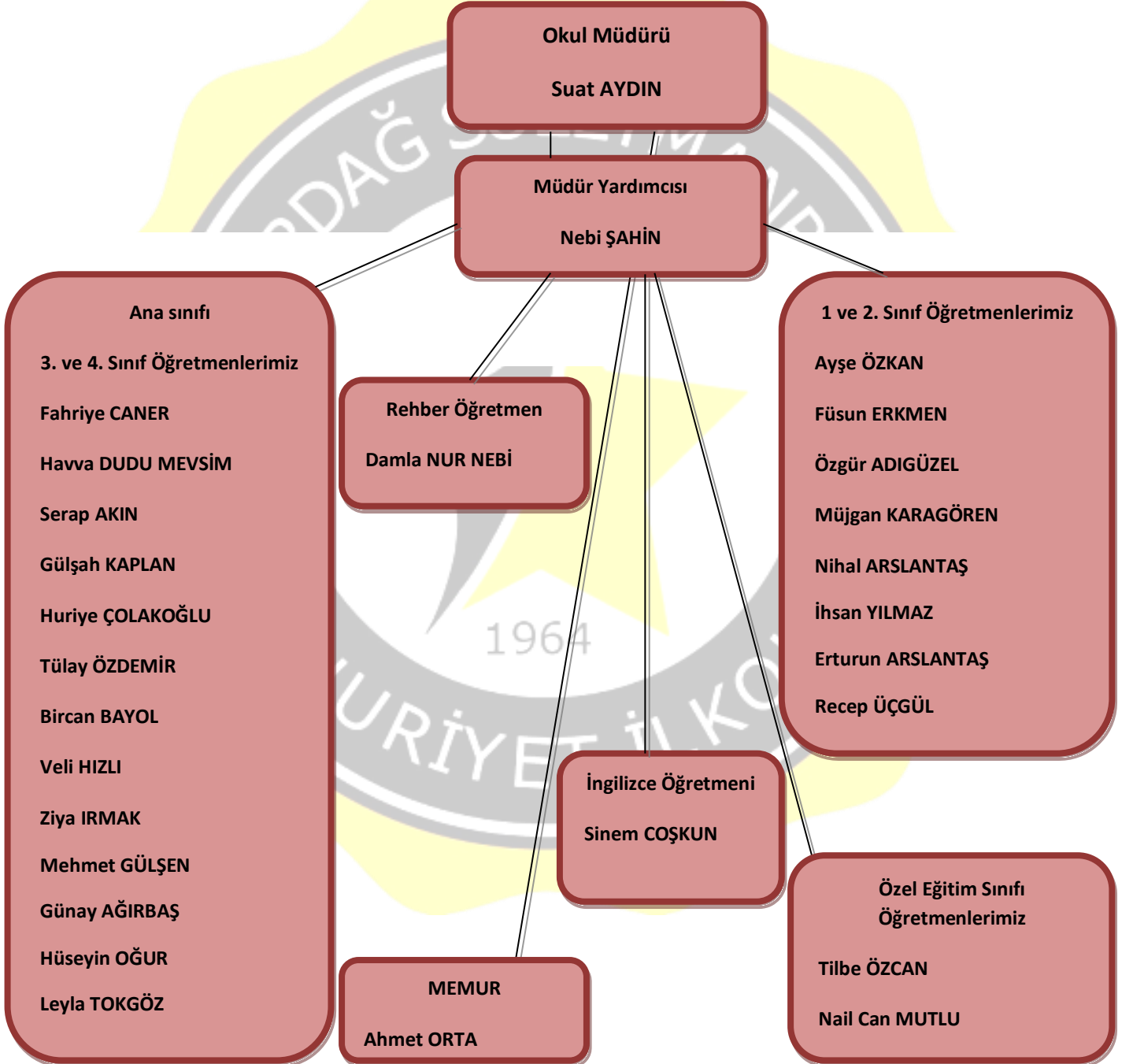
| | |
|--------------------------------|---|
| ADRESİ | Yavuz Mahallesi Çeşme Sok. No: 2 Merkez / TEKIRDAG |
| Telefon no | (0 282) 261 20 73 |
| Fax no | (0 282) 262 62 95 |
| Elektronik Posta Adresi | 753789@meb.k12.tr |
| Web Adresi | http://www.tekirdagcumhuriyet.k12.tr |

TEKİRDAĞ SÜLEYMANPAŞA CUMHURİYET İLKOKULU MÜDÜRLÜĞÜ

Okul içinde olumlu ve etkili bir kurum kültürü vardır. Yatay ve dikey iletişim sağlıklıdır. Okulda karar alma süreçlerine herkesin katılımı sağlanır. Okulda veli, çevre, okul işbirliği vardır. Bakanlığımızın eğitim politikaları benimsenir ve okula hemen aktarılır.

Planlı Okul Gelişim Modeli ve TKY uygulamaları kapsamında TKY felsefesine ve ilkelerine uygun olarak model çalışmaları etkili şekilde yürütülür. OGYE yoluyla, çalışmalarda eğitime taraf olan herkes temsil edilir. Okulda çalışmalarda ekip çalışması benimsenmiştir. Her öğretmen eğitim teknolojilerini kullanmayı bilir ve bilgilerini öğretme sürecine aktarır.

2.2.OKULUN TEŞKİLAT ŞEMASI



Okulun Mevcut Durumu: Temel İstatistikler
Okul Künyesi

Okulumuzun temel girdilerine ilişkin bilgiler altta yer alan okul künyesine ilişkin tabloda yer almaktadır.

Temel Bilgiler Tablosu-Okul Künyesi

| | | | | | |
|--|-----------------------------|-----------------------------|---|---|--------------|
| İli: Tekirdağ | | İlçesi: Süleymanpaşa | | | |
| Adres: | Yavuz Mah. Çeşme Sk. | | Coğrafi | | |
| | No:2 | | Konum(link) | | |
| Telefon Numarası | 282 261 20 73 | | Faks Numarası | 282 262 62 95 | |
| e-posta adresi | 753789@meb.k12.tr | | Web Sayfası Adresi | http://www.tekirdagcumhuriyet.k12.tr | |
| Kurum Kodu | 753789 | | Öğretim Şekli | Tam Gün | |
| Okulun Hizmete Giriş Tarihi: 19.05.1964 | | | Toplam Çalışan Sayısı | 33 | |
| Öğrenci Sayısı | Kız | 280 | Öğretmen Sayısı | Kadın | 16 |
| | Erkek | 288 | | Erkek | 9 |
| | Toplam | 568 | | Toplam | 25 |
| Derslik Başına Düşen Öğrenci Sayısı | | 27,04 | Şube Başına Düşen Öğrenci Sayısı | | 27,04 |
| Öğretmen Başına Düşen Öğrenci Sayısı | | 22,72 | Şube Başına 30'dan Fazla Öğr. Olan Şube Sayısı | | 5 |
| Öğr. Başına Düşen Toplam Gider Miktarı | | | Öğretmenlerin Kurumdaki Ort. Görev Süresi | | 8 |

Çalışan Bilgileri

Okulumuzun çalışanlarına ilişkin bilgiler altta yer alan tabloda belirtilmiştir.

Çalışan Bilgileri Tablosu

| Unvan | Erkek | Kadın | Toplam |
|---------------------------------|-----------|-----------|-----------|
| Okul Müdürü ve Müdür Yardımcısı | 2 | 0 | 2 |
| Sınıf Öğretmeni | 8 | 9 | 17 |
| Anasınıfı Öğretmeni | 0 | 4 | 4 |
| Branş Öğretmeni | 1 | 2 | 3 |
| Rehber Öğretmen | 0 | 1 | 1 |
| İdari Personel | 1 | 0 | 1 |
| Yardımcı Personel | 2 | 2 | 4 |
| Güvenlik Personeli | 0 | 1 | 1 |
| Toplam Çalışan Sayıları | 14 | 19 | 33 |

TEKİRDAĞ SÜLEYMANPAŞA CUMHURİYET İLKOKULU MÜDÜRLÜĞÜ

Okulumuzun Bina ve Alanları

Okulumuzun binası ile açık ve kapalı alanlarına ilişkin temel bilgiler altta yer almaktadır.

Okul Yerleşkesine İlişkin Bilgiler

| Okul Bölümleri | | Özel Alanlar | Var | Yok |
|---|------|--------------------------------|-----|-----|
| Okul Kat Sayısı | 3 | Çok Amaçlı Salon | X | |
| Derslik Sayısı | 21 | Çok Amaçlı Saha | | X |
| Derslik Alanları (m2) | 40 | Kütüphane | | X |
| Kullanılan Derslik Sayısı | 21 | Fen Laboratuvarı | | X |
| Şube Sayısı | 23 | Bilgisayar Laboratuvarı | | X |
| İdari Odaların Alanı (m2) | 35 | İş Atölyesi | | X |
| Öğretmenler Odası (m2) | 30 | Beceri Atölyesi | | X |
| Okul Oturum Alanı (m2) | 2217 | Pansiyon | | X |
| Okul Bahçesi (Açık Alan) (m2) | 1259 | Deney Atölyesi | X | |
| Okul Kapalı Alan (m2) | 958 | Akıl ve Zekâ Oyunları Atölyesi | X | |
| Sanatsal, bilimsel ve sportif amaçlı toplam alan (m2) | 250 | | | |
| Kantin (m2) | 20 | | | |
| Tuvalet Sayısı | 9 | | | |
| Diğer(.....) | | | | |

Sınıf ve Öğrenci Bilgileri

Okulumuzda yer alan sınıfların öğrenci sayıları alttaki tabloda verilmiştir.

| SINIFI | Kız | Erkek | Toplam | SINIFI | Kız | Erkek | Toplam |
|-------------|-----|-------|--------|-----------|-----|-------|--------|
| Anasınıfı-A | 13 | 10 | 23 | 3-A | 16 | 13 | 29 |
| Anasınıfı-B | 10 | 9 | 19 | 3-B | 14 | 13 | 27 |
| Anasınıfı-C | 8 | 14 | 22 | 3-C | 12 | 15 | 27 |
| Anasınıfı-D | 11 | 10 | 21 | 3-D | 14 | 15 | 29 |
| 1-A | 13 | 17 | 30 | 4-A | 17 | 9 | 26 |
| 1-B | 12 | 20 | 32 | 4-B | 15 | 12 | 27 |
| 1-C | 14 | 17 | 31 | 4-C | 16 | 11 | 27 |
| 1-D | 14 | 18 | 32 | 4-D | 12 | 14 | 26 |
| 2-A | 14 | 12 | 26 | 4-E | 11 | 9 | 20 |
| 2-B | 17 | 13 | 30 | ÖZEL EĞT. | 2 | 7 | 9 |
| 2-C | 13 | 16 | 29 | | | | |
| 2-D | 12 | 14 | 26 | | | | |
| | | | | | | | |

1964

TEKİRDAĞ SÜLEYMANPAŞA CUMHURİYET İLKOKULU

Donanım ve Teknolojik Kaynaklarımız

Teknolojik kaynaklar başta olmak üzere okulumuzda bulunan çalışır durumdaki donanım malzemesine ilişkin bilgiye alttaki tabloda yer verilmiştir.

Teknolojik Kaynaklar Tablosu

| | | | |
|-------------------------------|----|--------------------------|--------|
| Akıllı Tahta Sayısı | 0 | TV Sayısı | 1 |
| Masaüstü Bilgisayar Sayısı | 1 | Yazıcı Sayısı | 4 |
| Taşınabilir Bilgisayar Sayısı | 24 | Fotokopi Makinesi Sayısı | 2 |
| Projeksiyon Sayısı | 21 | İnternet Bağlantı Hızı | 8 mbps |

Gelir ve Gider Bilgisi

Okulumuzun genel bütçe ödenekleri, okul aile birliği gelirleri ve diğer katkılarda dahil olmak üzere gelir ve giderlerine ilişkin son iki yıl gerçekleşme bilgileri alttaki tabloda verilmiştir.

| Yıllar | Gelir Miktarı | Gider Miktarı |
|--------|---------------|---------------|
| 2018 | 72.413,59 TL | 69.324,89 TL |
| 2019 | 82.415,81 TL | 82.269,89 TL |
| 2020 | | |

Paydaş Analizi

Kurumumuzun temel paydaşları öğrenci, veli ve öğretmen olmakla birlikte eğitimin dışsal etkisi nedeniyle okul çevresinde etkileşim içinde olunan geniş bir paydaş kitlesi bulunmaktadır. Paydaşlarımızın görüşleri anket, toplantı, dilek ve istek kutuları, elektronik ortamda iletilen önerilerde dâhil olmak üzere çeşitli yöntemlerle sürekli olarak alınmaktadır.

Paydaş anketlerine ilişkin ortaya çıkan temel sonuçlara altta yer verilmiştir.

Öğrenci Anket Sonuçları:

- Oyun alanının yetersizliği
- Sosyal etkinlik çalışma yerlerinin olmaması

Öğretmen Anketi Sonuçları:

- Velilerin okulla yeteri kadar işbirliği yapmaması
- Hizmet içi eğitim faaliyetlerinin yetersizliği
- Oyun alanı yetersizliği
- Okul bahçesinin küçük olması

Veli Anketi Sonuçları:

- Okul çıkışında öğrencileri trafik yüzünden rahat alamamaları



GZFT (Güçlü, Zayıf, Fırsat, Tehdit) Analizi

Okulumuzun temel istatistiklerinde verilen okul künyesi, çalışan bilgileri, bina bilgileri, teknolojik kaynak bilgileri ve gelir-gider bilgileri ile paydaş anketleri sonucunda ortaya çıkan sorun ve gelişime açık alanlar iç ve dış faktör olarak değerlendirilerek GZFT tablosunda belirtilmiştir. Dolayısıyla olguyu belirten istatistikler ile algıyı ölçen anketlerden çıkan sonuçlar tek bir analizde birleştirilmiştir.

Kurumun güçlü ve zayıf yönleri donanım, malzeme, çalışan, iş yapma becerisi, kurumsal iletişim gibi çok çeşitli alanlarda kendisinden kaynaklı olan güçlükleri ve zayıflıkları ifade etmektedir ve ayırmda temel olarak okul müdürü/müdürlüğü kapsamında bakılarak iç faktör ve dış faktör ayrımı yapılmıştır.

İçsel Faktörler**Güçlü Yönler**

| | |
|--------------------|--|
| Öğrenciler | Okul genelinde devamsızlığın olmaması, Sosyal faaliyetlere katılımın çok olması |
| Çalışanlar | Öğretmenlerin teknolojiyi takip etmeleri ve kullanmaları, hizmet içi eğitimlere katılmaları, okulun temiz olması |
| Veliler | Okulda yapılan her türlü çalışmayı benimseyip katkıda bulunmaları |
| Bina ve Yerleşke | Okulun merkezi konumda olması, diğer devlet kuruluşlarına yakın olması |
| Donanım | Okulda ve sınıflarda gerekli teknolojik ürünlerin olması |
| Bütçe | Kantin geliri, veli bağışları, etkinlik gelirleri, yardımsever vatandaşların katkıları |
| Yönetim Süreçleri | Okul idaresi-öğretmen-çalışan personel işbirliğinin iyi olması |
| İletişim Süreçleri | Okulumuzda sağlıklı bir iletişim kültürü vardır |
| vb. | |

Zayıf Yönler

| | |
|--------------------|--|
| Öğrenciler | Göç nedeniyle çeşitli kültürlerin olması, uyum sorunu yaşanması |
| Çalışanlar | Kadro lu çalışan sayısının az olması |
| Veliler | Velilerin sosyo-ekonomik ve sosyo-kültürel açıdan yetersiz olmaları |
| Bina ve Yerleşke | Okul binasının eski olması, şehir trafiği ve gürültüsü, yetersiz oyun alanı |
| Donanım | Yenilenmesi gereken teknolojik ürünlerin maliyetinin yüksek olması |
| Bütçe | Tamirat ve tadilat, teknolojik ürünler ile sosyal ve kültürel faaliyetler için gerekli ödeneğin olmaması |
| Yönetim Süreçleri | Bazı branşlarda kadro lu öğretmen olmamasından kaynaklı çalışan personelin sık sık değişmesi |
| İletişim Süreçleri | Her hangi bir zayıf yön yoktur |
| vb. | |

Dışsal Faktörler**Fırsatlar**

| | |
|---------------|---|
| Politik | Toplumun eğitim ve öğretime ihtiyaç duyması |
| Ekonomik | İstihdamda geleneksel alandan bilgi ve hizmet sektörüne geçiş |
| Sosyolojik | Hızla değişen eğitim yapılanması |
| Teknolojik | Bilginin erişebilirliğinin ve kullanımının artması |
| Mevzuat-Yasal | Çalışanların okulu benimsemesi, özveri ile çalışması |
| Ekolojik | Okul öncesi eğitimin örgün eğitime katkılarının farkında olunması |

Tehditler

| | |
|---------------|---|
| Politik | Okul seçiminde öğrenci ve velilerin yönetmelik, kanun vb. bilgilerden uzak olması |
| Ekonomik | Bilginin refaha ve mutluluğa ulaşmada ana itici güç olmaktan çıkması |
| Sosyolojik | Velilerin değişen aile ve sosyal yapıları |
| Teknolojik | Teknolojinin sağladığı yeni öğrenme olanaklarının farkında olunmaması |
| Mevzuat-Yasal | Velilerin okul düzenine (işleyişine) karışmaları |
| Ekolojik | Velilerin eğitimdeki yeniliklerin farkında olmaması |

Gelişim ve Sorun Alanları

Gelişim ve sorun alanları analizi ile GZFT analizi sonucunda ortaya çıkan sonuçların planın geleceğe yönelim bölümü ile ilişkilendirilmesi ve buradan hareketle hedef, gösterge ve eylemlerin belirlenmesi sağlanmaktadır.

Gelişim ve sorun alanları ayırımında eğitim ve öğretim faaliyetlerine ilişkin üç temel tema olan Eğitime Erişim, Eğitimde Kalite ve Kurumsal Kapasite kullanılmıştır. Eğitime erişim, öğrencinin eğitim faaliyetine erişmesi ve tamamlamasına ilişkin süreçleri; Eğitimde kalite, öğrencinin akademik başarısı, sosyal ve bilişsel gelişimi ve istihdamı da dâhil olmak üzere eğitim ve öğretim sürecinin hayata hazırlama evresini; Kurumsal kapasite ise kurumsal yapı, kurum kültürü, donanım, bina gibi eğitim ve öğretim sürecine destek mahiyetinde olan kapasiteyi belirtmektedir.

| Eğitime Erişim | Eğitimde Kalite | Kurumsal Kapasite |
|-------------------------------------|---------------------------------------|------------------------------|
| Okullaşma oranı | Akademik başarı | Kurumsal iletişim |
| Okula devam/devamsızlık | Sosyal, kültürel ve fiziksel gelişim | Kurumsal yönetim |
| Okula uyum, oryantasyon | Sınıf tekrarı | Bina ve yerleşke |
| Özel eğitime ihtiyaç duyan bireyler | İstihdam edilebilirlik ve yönlendirme | Donanım |
| Yabancı öğrenciler | Öğretim yöntemleri | Temizlik, hijyen |
| Hayat boyu öğrenme | Ders araç gereçleri | İş güvenliği, okul güvenliği |
| | Güvenli internet kullanımı | Taşıma ve servis |

Gelişim ve sorun alanlarına ilişkin GZFT analizinden yola çıkarak saptamalar yapılırken yukarıdaki tabloda yer alan ayırımda belirtilen temel sorun alanlarına dikkat edilmesi gerekmektedir.

Gelişim ve Sorun Alanlarımız

| 1.TEMA: EĞİTİM VE ÖĞRETİME ERİŞİM | |
|-----------------------------------|-------------------------------------|
| 1 | Özel eğitime ihtiyaç duyan bireyler |
| 2 | Yabancı öğrenciler |
| 3 | |
| 4 | |

| 2.TEMA: EĞİTİM VE ÖĞRETİMDE KALİTE | |
|------------------------------------|--------------------------------------|
| 1 | Sosyal, kültürel ve fiziksel gelişim |
| 2 | Güvenli internet kullanımı |
| 3 | |
| 4 | |

| 2.TEMA: KURUMSAL KAPASİTE | |
|---------------------------|------------------------------|
| 1 | Donanım |
| 2 | Temizlik, hijyen |
| 3 | İş güvenliği, okul güvenliği |
| 4 | |

BÖLÜM 3:MİSYON, VİZYON VE TEMEL DEĞERLER

Okul Müdürlüğümüzün misyon, vizyon, temel ilke ve değerlerinin oluşturulması kapsamında öğretmenlerimiz, öğrencilerimiz, velilerimiz, çalışanlarımız ve diğer paydaşlarımızdan alınan görüşler, sonucunda stratejik plan hazırlama ekibi tarafından oluşturulan misyon, vizyon, temel değerler; okulumuz üst kuruluna sunulmuş ve üst kurul tarafından onaylanmıştır.

MİSYONUMUZ

Okulumuz için belirlenmiş olan eğitim-öğretim programını çevre faktörlerini de dikkate alarak etkili ve verimli bir şekilde uygulamak; bireysel yetenekleri de dikkate alarak Atatürk ilke ve inkılâplarına bağlı, çağdaş, demokratik, üretken, sorgulayan, araştıran, özgüvenli öğrendiklerini hayata aktarabilen bireyler yetiştirilmesiyle yer edinmiş ve güven kazanmış bir eğitim kurumu olmak temel işlevimizdir.

VİZYONUMUZ

Atatürk ilke ve inkılâpları ışığında, demokratik ve laik, evrensel ve ulusal değerleri yaşayan ve yaşatan, deęişim ve gelişime açık olan, kendine güvenen, katılımcı sorgulayan, içinde bulunduğu bilgi çağının gereklerini yerine getiren, öğrenmeyi temel ilke olarak benimseyen, yaratıcı, üretken, hoşgörölü, sevgi ve saygı kavramlarını bünyesinde barındıran ve uygulayan, kendini, ailesini ve ülkesini seven cumhuriyet değerlerini bilen, düşünsel, duygusal ve sosyal açıdan gelişmiş bireyler yetiştiren, bugünden geleceğe köprü oluşturan, gelecekte bugünden daha iyi olmayı hedefleyen, toplumun ileriye dönük beklenti ve özlemlerini gerçekleştiren, çevreden talep edilen ve çevresine liderlik yapan, sevgi, bilim ve sanatın yoęrulduęu, ekip ruhuna sahip öncü ve kaliteli bir okul olmak.



TEMEL DEĞERLERİMİZ

- Atatürk ilke ve İnkılâplarından ayrılmamak
- İnançlara saygılı olmak
- Dürüst, tarafsız ve güvenilir olmak
- Sevgi dolu ve hoşgörülü olmak
- Milli, manevi ve kültürel değerlere bağlı olmak
- Adalet anlayışına sahip olmak
- İletişime açık olmak
- Üretken ve yenilikçi olmak
- Akılcı ve bilimsel olmak
- Doğayı korumak ve çevre bilincine sahip olmak
- Öğrenci odaklı olmak
- Önce insan anlayışına sahip olmak
- Çözüm üretmek
- Önerilere açık olmak
- Sürekli iyileştirme çabasında olmak
- Yenilikçi olmak
- Kurum kültürünü oluşturmak
- Velilerle hareket etmek; sürekliliği ve katılımcılığı sağlamak

BÖLÜM 4: AMAÇ, HEDEF VE EYLEMLER**TEMA1: EĞİTİM VE ÖĞRETİME ERİŞİM****Stratejik Amaç 1:**

Kayıt bölgemizde yer alan çocukların okullaşma oranlarını artıran, öğrencilerin uyum ve devamsızlık sorunlarını gideren etkin bir yönetim yapısı kurulacaktır.

Stratejik Hedef 1.1: Kayıt bölgemizde yer alan çocukların okullaşma oranları arttırılacak ve öğrencilerin uyum ve devamsızlık sorunları da giderilecektir.

Performans Göstergeleri

| No | Performans Göstergesi | Mevcut | | | | Hedef |
|----------|---|--------|------|------|------|-------|
| | | 2019 | 2020 | 2021 | 2022 | 2023 |
| PG.1.1.a | Kayıt bölgesindeki öğrencilerden okula kayıt yaptıranların oranı % | 99 | 100 | 100 | 100 | 100 |
| PG.1.1.b | İlkokul 1. Sınıf öğrencilerinden en az 1 yıl okul öncesi eğitim almış olanların oranı % | 80 | 85 | 90 | 95 | 100 |
| PG.1.1.c | Okula yeni başlayan öğrencilerden oryantasyon eğitime katılanların oranı % | 100 | 100 | 100 | 100 | 100 |
| PG.1.1.d | Bir eğitim ve öğretim döneminde 20 gün ve üzeri devamsızlık yapan öğrenci oranı % | 1 | 1 | 1 | 0,5 | 0,5 |
| PG.1.1.e | Okulun özel eğitime ihtiyaç duyan bireylerin kullanımına uygunluğu | 100 | 100 | 100 | 100 | 100 |

| No | Eylem İfadesi | Eylem Sorumlusu | Eylem Tarihi |
|-------|--|--------------------------|----------------------|
| 1.1.1 | Kayıt bölgesinde yer alan öğrencilerin tespiti çalışması yapılacaktır. | Okul Strateji Plan Ekibi | 01 Eylül-20Eylül |
| 1.1.2 | Devamsızlık yapan öğrencilerin tespiti ve erken uyarı sistemi için çalışmalar yapılacaktır. | Okul Müdür Yardımcısı | 01 Eylül-20Eylül |
| 1.1.3 | Devamsızlık yapan öğrenci velileri ile görüşme yapılacaktır. | Rehberlik Servisi | Her ayın son haftası |
| 1.1.4 | Özel eğitime ihtiyaç duyan öğrencilere rampa ve tuvaletlere gerekli ekipman yapılacak, bakım ve onarımları yapılacak | Okul Müdür Yardımcısı | Mayıs 2020 |

TEMA 2: EĞİTİM VE ÖĞRETİMDE KALİTENİN ARTTIRILMASI**Stratejik Amaç 2:**

Öğrencilerimizin gelişmiş dünyaya uyum sağlayacak şekilde donanımlı bireyler olabilmesi için eğitim ve öğretimde kalite arttırılacaktır.

Stratejik Hedef 2.1. Öğrenme kazanımlarını takip eden ve velileri de sürece dâhil eden bir yönetim anlayışı ile öğrencilerimizin akademik başarıları ve sosyal faaliyetlere etkin katılımı arttırılacaktır.

Performans Göstergeleri

| No | Performans Göstergesi | Mevcut | | | | Hedef |
|----------|--|--------|------|------|------|-------|
| | | 2019 | 2020 | 2021 | 2022 | 2023 |
| PG.1.1.a | Okulda açılan sosyal etkinliklere katılan öğrenci oranı % | 20 | 30 | 40 | 45 | 50 |
| PG.1.1.b | Velilere yönelik okulda açılan sanatsal ve kültürel etkinliklere katılım oranı % | 10 | 20 | 25 | 30 | 35 |

| No | Eylem İfadesi | Eylem Sorumlusu | Eylem Tarihi |
|-------|---|-----------------------|---------------|
| 1.1.1 | Müzik alanında (melodika) öğrencilerin gelişimini artırmak için kurslar açılacak | Okul Müdür Yardımcısı | Eylül-Haziran |
| 1.1.2 | Halk oyunları kursu açılacak | Okul Müdür Yardımcısı | Eylül-Haziran |
| 1.1.3 | Akıl ve zekâ oyunları kursu açılacak | Okul Müdür Yardımcısı | Eylül-Haziran |
| 1.1.4 | Çocuk korusu kurulacak | Okul Müdür Yardımcısı | Eylül-Haziran |
| 1.1.5 | Velilere yönelik sanatsal ve kültürel kurslar açılacak | Rehberlik Servisi | Eylül-Haziran |
| 1.1.6 | Öğretmen, öğrenci ve velilere yönelik güvenli internet kullanımı eğitimleri verilecek | Rehberlik Servisi | Eylül-Haziran |

TEMA 3:KURUMSAL KAPASİTE**Stratejik Amaç 3:**

Eğitim ve öğretim faaliyetlerinin daha nitelikli olarak verilebilmesi için okulumuzun kurumsal kapasitesi güçlendirilecektir.

Stratejik Hedef 3.1 Eğitim ve öğretim faaliyetlerinin daha nitelikli olması için; devlet kurumları ve özel kurumlarla ortak işbirliği yapılacak, okul bölgesindeki esnaf ve ailelerle daha katılımcı çalışmalar yapılacak, sosyal ve kültürel çalışmaların yapılabilmesi için çalışma alanları yapılacak, okul ve iş güvenliği için gerekli tedbirler alınacak, eğitim alanlarında teknolojik olarak gerekli donanımlar tamamlanacak.

Performans Göstergeleri

| No | Performans Göstergesi | Mevcut | | | | Hedef |
|----------|---|--------|------|------|------|-------|
| | | 2019 | 2020 | 2021 | 2022 | 2023 |
| PG.1.1.a | Devlet ve özel kurumlarla proje hazırlanacak | 2 | 3 | 3 | 3 | 3 |
| PG.1.1.b | Okul bölgesinde bulunan esnaf ve ailelere günlük hayatlarını kolaylaştıracak toplantı ve kurslar açılacak | 1 | 1 | 2 | 3 | 4 |
| PG.1.1.c | Devlet ve özel kurumların yardımlarıyla yeni çalışma alanları yaratılacak | 1 | 1 | 2 | 3 | 4 |
| PG.1.1.d | Okul genelinde okul ve iş güvenliği ile ilgili eğitsel ve fiziki önlemler alınacak, kontroller yapılacak (tamamlanma oranı %) | 100 | 100 | 100 | 100 | 100 |
| PG.1.1.e | Okul bölümlerinde ve sınıflarda gerekli teknoloji sağlanacak (tamamlanma oranı %) | 100 | 100 | 100 | 100 | 100 |

| No | Eylem İfadesi | Eylem Sorumlusu | Eylem Tarihi |
|-------|---|-----------------------|---------------|
| 1.1.1 | Okul kültürü oluşturacak projeler hazırlanacak | Okul Müdür Yardımcısı | Eylül-Haziran |
| 1.1.2 | Pazar filesi, enerji tasarrufu, bilinçli tüketici vb. konularda dış paydaşlara kurs açılacak, seminer verilecek | Rehberlik servisi | Eylül-Haziran |
| 1.1.3 | Okulun bölümleri düzenlenerek sosyal çalışma alanları yaratılacak | Okul Müdür Yardımcısı | Eylül-Haziran |
| 1.1.4 | Okulun tüm iç ve dış bölümleri okul ve iş sağlığı konusunda gerekli düzenlemeler ve bakımlar yapılacak | Okul Müdür Yardımcısı | Eylül-Haziran |
| 1.1.5 | Sınıflarda ve diğer bölümlerde eğitim teknolojisi için gerekli tüm araçlar temin edilecek, bakımları yapılacak | Okul Müdür Yardımcısı | Eylül |

BÖLÜM 5: MALİYETLENDİRME

2019-2023 Stratejik Planı Faaliyet/Proje Maliyetlendirme Tablosu

| Kaynak Tablosu | 2019 | 2020 | 2021 | 2022 | 2023 | Toplam |
|-------------------------------------|------------------|------------------|------------------|------------------|------------------|-------------------|
| Genel Bütçe | | | | | | |
| Valilikler ve Belediyelerin Katkısı | | | | | | |
| Diğer (Okul aile birlikleri) | 35.000 TL | 40.000 TL | 40.000 TL | 45.000 TL | 45.000 TL | 205.000 TL |
| TOPLAM | 35.000 TL | 40.000 TL | 40.000 TL | 45.000 TL | 45.000 TL | 205.000 TL |

BÖLÜM 6: İZLEME VE DEĞERLENDİRME

Okulumuz stratejik planı izleme ve değerlendirme çalışmalarında 5 yıllık stratejik planın izlenmesi ve 1 yıllık gelişim planının izlenmesi olarak ikili bir ayrıma gidilecektir.

Stratejik planın izlenmesinde 6 aylık dönemlerde izleme yapılacak denetim birimleri, il ve ilçe milli eğitim müdürlüğü ve bakanlık denetim ve kontrollerine hazır halde tutulacaktır.

Yıllık planın uygulanmasında yürütme ekipleri ve eylem sorumlularıyla aylık ilerleme toplantıları yapılacaktır. Toplantıda bir önceki ayda yapılanlar ve bir sonraki ayda yapılacaklar görüşülüp karara bağlanacaktır.

EKLER:

-Öğretmen, öğrenci ve veli anket örnekleri.